

COPYRIGHT © Hangzhou EZVIZ Software Co., Ltd. ALL RIGHTS RESERVED.

Any and all information, including, among others, wordings, pictures, graphs are the properties of Hangzhou EZVIZ Software Co., Ltd. (hereinafter referred to as "EZVIZ"). This user manual (hereinafter referred to as "the Manual") cannot be reproduced, changed, translated, or distributed, partially or wholly, by any means, without the prior written permission of EZVIZ. Unless otherwise stipulated, EZVIZ does not make any warranties, guarantees or representations, express or implied, regarding to the Manual.


About this Manual

The Manual includes instructions for using and managing the product. Pictures, charts, images and all other information hereinafter are for description and explanation only. The information contained in the Manual is subject to change, without notice, due to firmware updates or other reasons. Please find the latest version in the EZVIZ™ website (<http://www.ezviz.com>).

Revision Record

New release – January, 2022

Trademarks Acknowledgement

EZVIZ™, ™, and other EZVIZ's trademarks and logos are the properties of EZVIZ in various jurisdictions. Other trademarks and logos mentioned below are the properties of their respective owners.

Legal Disclaimer

TO THE MAXIMUM EXTENT PERMITTED BY APPLICABLE LAW, THE PRODUCT DESCRIBED, WITH ITS HARDWARE, SOFTWARE AND FIRMWARE, IS PROVIDED "AS IS", WITH ALL FAULTS AND ERRORS, AND EZVIZ MAKES NO WARRANTIES, EXPRESS OR IMPLIED, INCLUDING WITHOUT LIMITATION, MERCHANTABILITY, SATISFACTORY QUALITY, FITNESS FOR A PARTICULAR PURPOSE, AND NON-INFRINGEMENT OF THIRD PARTY. IN NO EVENT WILL EZVIZ, ITS DIRECTORS, OFFICERS, EMPLOYEES, OR AGENTS BE LIABLE TO YOU FOR ANY SPECIAL, CONSEQUENTIAL, INCIDENTAL, OR INDIRECT DAMAGES, INCLUDING, AMONG OTHERS, DAMAGES FOR LOSS OF BUSINESS PROFITS, BUSINESS INTERRUPTION, OR LOSS OF DATA OR DOCUMENTATION, IN CONNECTION WITH THE USE OF THIS PRODUCT, EVEN IF EZVIZ HAS BEEN ADVISED OF THE POSSIBILITY OF SUCH DAMAGES.

TO THE MAXIMUM EXTENT PERMITTED BY APPLICABLE LAW, IN NO EVENT SHALL EZVIZ'S TOTAL LIABILITY FOR ALL DAMAGES EXCEED THE ORIGINAL PURCHASE PRICE OF THE PRODUCT.

EZVIZ DOES NOT UNDERTAKE ANY LIABILITY FOR PERSONAL INJURY OR PROPERTY DAMAGE AS THE RESULT OF PRODUCT INTERRUPTION OR SERVICE TERMINATION CAUSED BY: A) IMPROPER INSTALLATION OR USAGE OTHER THAN AS REQUESTED; B) THE PROTECTION OF NATIONAL OR PUBLIC INTERESTS; C) FORCE MAJEURE; D) YOURSELF OR THE THIRD PARTY, INCLUDING WITHOUT LIMITATION, USING ANY THIRD PARTY'S PRODUCTS, SOFTWARE, APPLICATIONS, AND AMONG OTHERS.

REGARDING TO THE PRODUCT WITH INTERNET ACCESS, THE USE OF PRODUCT SHALL BE WHOLLY AT YOUR OWN RISKS. EZVIZ SHALL NOT TAKE ANY RESPONSIBILITIES FOR ABNORMAL OPERATION, PRIVACY LEAKAGE OR OTHER DAMAGES RESULTING FROM CYBER ATTACK, HACKER ATTACK, VIRUS INSPECTION, OR OTHER INTERNET SECURITY RISKS; HOWEVER, EZVIZ WILL PROVIDE TIMELY TECHNICAL SUPPORT IF REQUIRED. SURVEILLANCE LAWS AND DATA PROTECTION LAWS VARY BY JURISDICTION. PLEASE CHECK ALL RELEVANT LAWS IN YOUR JURISDICTION BEFORE USING THIS PRODUCT IN ORDER TO ENSURE THAT YOUR USE CONFORMS TO THE APPLICABLE LAW. EZVIZ SHALL NOT BE LIABLE IN THE EVENT THAT THIS PRODUCT IS USED WITH ILLEGITIMATE PURPOSES.

IN THE EVENT OF ANY CONFLICTS BETWEEN THE ABOVE AND THE APPLICABLE LAW, THE LATTER PREVAILS.

Innehållsförteckning

Översikt	1
1. Förpackningens innehåll.....	1
2. Grundläggande information.....	1
Konfiguration	2
1. Hämta appen EZVIZ	2
2. Slå på din temperatur- och fuktighetsmätare.....	2
3. Lägga till temperatur- och fuktighetsmätaren.....	3
Montering	4
Specifikationer	5
Funktioner i appen EZVIZ	5
1. Startside	5
2. Inställningar	5

Översikt

1. Förpackningens innehåll



Temperatur- och fuktighetsmätare (1 st.)



3M-tejp (1 st.)



Föreskrifter (2 st.)



Snabbstartsguide (1 st.)

2. Grundläggande information

Temperatur- och fuktighetsmätaren känner av och visar inomhustemperatur och luftfuktighet, och skickar sedan denna information till länkad EZVIZ-gateway. När mätaren har lagts till i EZVIZ-appen, kan du visa informationen på din telefon i realtid. Den kan dessutom utlösa andra smarta hem-produkter från EZVIZ för att underlätta livet i ditt smarta hem.

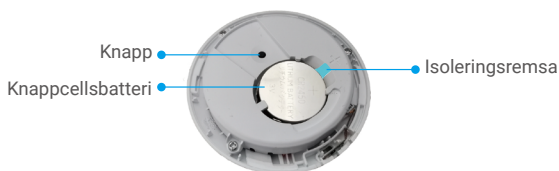
Konstruktion



Framsida



Baksida



Insida

Namn	Beskrivning
Knapp	<ul style="list-style-type: none"> Tryck på och håll knappen intryckt i fem sekunder. Temperatur- och fuktighetsmätaren startar om och går in i läget för tillägg av enheter, samtidigt som symbolen för signal på enhetens skärm blinkar snabbt. Tryck kort på knappen för att växla mellan visning av grader Celsius (°C) och grader Fahrenheit (°F) i displayen. Tryck snabbt två gånger för att växla mellan normalt läge och högeffektivt läge.

Display



Konfiguration

Följ stegen för att ställa in din mätare:

- Hämta appen EZVIZ.
- Slå på din temperatur- och fuktighetsmätare.
- Lägg till mätaren i ditt EZVIZ-konto.

1. Hämta appen EZVIZ

- Anslut din mobiltelefon till WiFi-nätverket (rekommenderas).
- Ladda ner och installera appen EZVIZ genom att söka efter "EZVIZ" på App Store eller Google Play™.
- Starta appen och registrera ett användarkonto för EZVIZ.

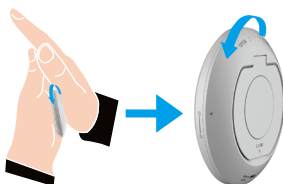


- i** Om du redan har använt appen bör du kontrollera att det är den senaste versionen. Kontrollera om det finns en uppdatering genom att gå till app-butiken och söka efter EZVIZ.

2. Slå på din temperatur- och fuktighetsmätare

Steg 1 Ta bort det bakre locket

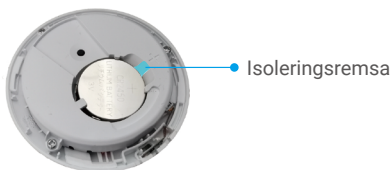
Ta bort det bakre locket på temperatur- och fuktighetsmätaren genom att vrida det moturs såsom visas på bilden nedan.



- i** Det är rekommenderat att hålla temperatur- och fuktighetsmätaren mellan händerna och vrida den mellan handflatorna.

Steg 2 Ta bort isoleringsremsan

Dra ur batteriets isoleringsremsa.



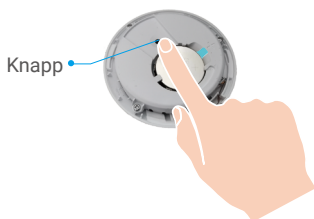
- Byt batteriet i tid när meddelandet om lågt batteri visas i din telefon.
- Köp ett CR2450, när du behöver byta batteri.
- Sätt i batteriet med pluspolen uppåt när du byter batteri.

3. Lägg till temperatur- och fuktighetsmätaren

- Övervakaren måste användas med EZVIZ Zigbee Smart Gateway (hädanefter kallad för "gateway"). Lägg till din gateway i EZVIZ Cloud genom att läsa bruksanvisningen för din gateway. Lägg sedan till mätaren i din gateway genom att följa stegen nedan.

Metod 1: Lägg till genom att skanna QR-koden

1. Logga in i ditt konto via EZVIZ-appen, tryck på symbolen för att lägga till en enhet, för att visa gränssnittet för skanning av QR-kod.
2. Tryck på och håll mätarens knapp intryckt i minst fem sekunder tills signalsymbolen i mätarens display blinkar, och mätaren går in i läget för tillägg av enheter.



- Mätaren lämnar läget för tillägg av enheter automatiskt efter tre minuter.

3. Skanna QR-koden på lockets insida eller på insidan av bruksanvisningen. Lägg sedan till temperatur- och fuktighetsmätaren i din gateway.



4. Lägg till temperatur- och fuktighetsmätaren i din gateway genom att följa guiden i appen.
5. Vrid temperatur- och fuktighetsmätarens bakre lock medurs tills justeringsmärket ► på det bakre locket är i linje med markeringen 🔒 på det främre locket.



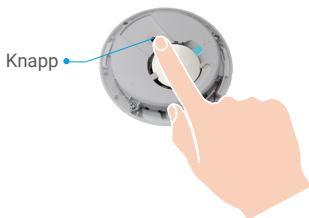
Metod 2: Lägga till via gateway

- i** Vid tillägg av temperatur- och fuktighetsmätaren i din gateway, bör du placera mätaren så nära din gateway som möjligt.

1. Tryck på funktionsknappen i din gateway för att öppna läget för att lägga till enheter i din gateway.



2. Tryck på och håll mätarens knapp intryckt i minst fem sekunder tills signalsymbolen i mätarens display blinkar, och mätaren går in i läget för tillägg av enheter.



3. Mätaren har lagts till i din gateway och din gateway har slutfört tillägget.
4. När temperatur- och fuktighetsmätaren har lagts till, vrider du mätarens bakre lock medurs tills justeringsmärket ► på det bakre locket är i linje med markeringen ◻ på det främre locket.



Montering

- i** Metall dämpar WiFi-signalen, så mätaren bör inte monteras på en metalled. Det är rekommenderat att montera den på väggen bredvid dörren.
- Mätaren får inte monteras i en korrosiv miljö eller i en miljö med starka magnetfält.
- Det är rekommenderat att avståndet mellan mätaren och din gateway är mindre än 20 m. Det får vara maximalt två väggar mellan enheterna.
- Det är rekommenderat att använda mätaren i ett hus som är mindre än 200 kvm. Köp två eller flera övervakare för en bättre användarupplevelse, om ditt hus är större.
- Rengör monteringsytan från damm innan du sätter fast 3M-tejpen, för att förbättra tejpens fästförmåga. Fäst inte tejp på kalkade väggar.

Placera mätaren på skrivbordet efter behov, eller så kan du fästa den på väggen under 1 m med 3M-tejp.

Placering på skrivbord



Placering på önskad plats (med 3M-tejp)



Specifikationer

Driftstemperatur	-10 °C~60 °C
Förvaringstemperatur	-10 °C~60 °C
Luftfuktighet, arbetsområde	0 %~95 % relativ luftfuktighet
Trådlöst protokoll	Zigbee 3.0
Batterityp	CR2450
Batteriets livslängd	8 månader

i Se www.ezviz.com/eu, för ytterligare information om enheten.

Funktioner i appen EZVIZ

i Appens gränssnitt kan skilja sig något beroende på versionsuppdateringar. Gränssnittet till appen som har installerats på telefonen är den som gäller.

1. Start sida

Starta appen EZVIZ, öppna startsidan för den gateway som är berörd, för att hantera din temperatur- och fuktighetsmätare efter behov på sidan.

Logg	Övervakarens detekteringslogg.
------	--------------------------------

2. Inställningar

Parametrar	Beskrivning
Enhetens namn	Anpassa namnet på din enhet.
Larm för temperatur/luftfuktighet	Vid aktivering, kommer enheten att skicka ett larmmeddelande för att varna dig om att temperaturen eller luftfuktigheten överskrider de inställda värdena.
Temperaturenhet	Du kan kontrollera den aktuella temperaturen på mätaren.
Prestandaläge	Du kan kontrollera mätarens nuvarande prestandaläge.
Relaterade enheter	Du kan se vilken gateway som är ansluten till din detektor.
Enhetsinformation	Du kan se enhetens information här.
Dela	Dela din enhet.
Radera enhet	Tryck för att radera detektorn från EZVIZ Cloud.